

DOSSIER PÉDAGOGIQUE À L'ATTENTION DES ENSEIGNANTS DE COLLÈGE & LYCÉE



SAISON |
CULTURELLE
Nomade | 23•24 | E

SOMMAIRE

Plus qu'un lieu de diffusion, le Théâtre municipal de La Fleuriaye facilite la rencontre entre les publics scolaires, les artistes et leurs œuvres. Sensibilisation aux spectacles, temps d'échange avec les équipes artistiques, ateliers de pratique... les perspectives sont multiples.

Grâce à un tarif préférentiel et une sélection de spectacles proposés sur le temps scolaire, nous accompagnons les enseignants désireux d'enrichir leur programme éducatif par la culture et le spectacle vivant. Et pour ceux qui souhaitent mener un projet pédagogique avec un parcours de spectateurs enrichi autour d'un ou plusieurs spectacles, nous proposons des parcours thématiques construits avec nos partenaires culturels, ainsi que des parcours "à la carte" pour imaginer, avec vous, les actions qui correspondent au mieux à votre projet.

À noter que le développement du [Pass Culture](#) – porté par le ministère de la Culture pour financer les activités d'éducatrices artistiques et culturelles dès la 6^{ème} – nous permet d'élargir nos propositions en vous offrant la possibilité de venir sur des représentations en soirée, en bénéficiant de tarifs préférentiels et différenciés selon les réalités financières des spectacles.

Enfin, selon les demandes reçues, **des séances supplémentaires sur certains spectacles peuvent être envisagées.** N'hésitez donc pas à exprimer toutes vos demandes.

SPECTACLES SUR LE TEMPS SCOLAIRE

Le Dictionnaire amoureux de l'inutile - V. et F. Morel 2 ^{nde} et +	p. 5
La Galette des reines - Camille Kerdellant, Rozenn Fournier 1 ^{ère} et +	p. 8
Courgette - Pamela Ravassard - C^{ie} Paradoxe(s) 6 ^{ème} et +	p. 9
La Promesse de l'aube - F. Desmedt, S. Laporte, D. Scheer 3 ^{ème} et +	p. 11
Ces Filles-là - La Collective Ces Filles-là 3 ^{ème} et +	p. 12

SPECTACLES EN SOIRÉE

Au non du père - Ahmed Madani, Madani C^{ie} 2 ^{nde} et +	p. 3
L'Effort d'être spectateur - Pierre Notte 2 ^{nde} et +	p. 4
Le Dictionnaire amoureux de l'inutile - V. et F. Morel 2 ^{nde} et +	p. 5
Cerebro - M. Villatelle, K. Demey - C^{ie} du Faro 2 ^{nde} et +	p. 6
Coupures - P-E Forget, S. Valensi - C^{ie} La Poursuite du Bleu 4 ^{ème} et +	p. 7
À la ligne - Mathieu Létuvé, C^{ie} Caliband Théâtre 2 ^{nde} et +	p. 10
La Promesse de l'aube - F. Desmedt, S. Laporte, D. Scheer 3 ^{ème} et +	p. 11
Ces Filles-là - La Collective Ces Filles-là 3 ^{ème} et +	p. 12

PARCOURS PÉDAGOGIQUES

Parcours thématiques	p. 13
Parcours à la carte	p. 14

INFORMATIONS PRATIQUES

p. 15

Au non du père

D'Ahmed Madani, Madani C^{ie}

Du mardi 17 au vendredi 20 octobre - 20h45



© Ariane Catton

THÉÂTRE

Durée : **1h45**

Lieu : **Lycée Honoré d'Estienne d'Orves**

Capacité d'accueil :
> 1 classe par soirée

TARIFS

14 € par élève

2 accompagnateurs exonérés par classe

Anissa nous raconte une histoire vraie : la sienne. Elle, qui n'a jamais connu son père, est partie avec Ahmed Madani à sa recherche au fin fond du New Hampshire. De ce périple riche en rebondissements est né ce spectacle où les récits des deux protagonistes s'entremêlent, accompagnés d'extraits vidéos de cet incroyable voyage.

Grâce à ce type de narration et au dispositif scénique qui brouille les frontières entre réel et fiction, Anissa joue, dialogue avec le public, tout en préparant des pâtisseries, pont symbolique entre son père et elle. Tchatcheuse et sensible, cette jeune femme crée une atmosphère chaleureuse oscillant entre humour et émotion. Intime, jamais impudique et évitant tout pathos, l'intrigue mène le spectateur vers des territoires émotionnels inattendus parfois troublants.

Intérêt pédagogique

Depuis 2012, Madani Compagnie développe le projet artistique **Face à leur destin** qui s'interroge sur le destin de la jeunesse des quartiers populaires. **Au non du père** vient clore l'ensemble de cette trilogie. Le récit de l'enquête menée par les deux protagonistes repose sur une ambiguïté qui ne permet de distinguer le vrai du faux qu'à force de supputations. Où commence le réel et où s'achève la fiction est l'interrogation qui met les spectateurs en haleine. Cette volonté d'une interprétation réaliste a pour but de briser le quatrième mur et de faciliter le rapport avec le public, favorisant ainsi l'accès du théâtre à ceux, particulièrement les jeunes, qui n'osent jamais en franchir les portes.

[Voir le Teaser vidéo](#)



L'Effort d'être spectateur

De et avec Pierre Notte, C^{ie} Les Gens qui tombent

Jeudi 16 novembre - 20h45



© Giovanni Cittadini Cesi

Nomination au Molière 2020 sur Seul-en-scène

Auteur, metteur en scène, acteur, ancien secrétaire général de la Comédie-Française et artiste associé au Théâtre du Rond-Point... Pierre Notte connaît le théâtre de l'intérieur, avec ses grandeurs et ses affres. Vêtu de noir, haut-de-forme sur la tête, gants de boxe rouges aux poings, sourire facétieux, Pierre Notte est ici une sorte de Monsieur Loyal nous livrant son expérience du théâtre. Entre moments d'improvisations et d'échanges directs avec le public, il évoque ses ratages, ses aspirations, ses considérations sur les métiers du spectacle vivant. Il éclaire les notions d'imaginaire, d'artifice et de réalité, décrypte les usages - comme celui de la convention du salut et des applaudissements - et l'effort d'assister à une représentation. " *Chacun ayant son histoire, ses références, son parcours et son goût, son exigence, son attente, sa capacité à l'émerveillement ou à l'ennui* ", observe l'artiste.

Intérêt pédagogique

Premier texte théorique d'un homme de théâtre, **L'effort d'être spectateur** rassemble des prises de positions, points de vue, observations : thèses sur l'art difficile de la relation à établir entre la scène et la salle. Il s'agit d'aborder le travail de l'acteur, de l'auteur, du metteur en scène et des artistes de la scène par le prisme de la rencontre organisée avec plus ou moins de bonheur avec le public. Il s'agit aussi d'une étude possible de la sociologie des spectateurs et de leurs comportements.

[Voir le Teaser vidéo](#)



Spectacle proposé dans le Parcours " Pierre Notte - Artiste Compagnon " (cf. p 13)

Dictionnaire amoureux de l'inutile

De et avec Valentin et François Morel

Mardi 5 décembre- 14h30 & 20h45



© Arnaud Journois

THÉÂTRE

Durée : 1h10

Lieu : Lycée Honoré d'Estienne d'Orves

Capacité d'accueil :

> 6 classes en journée

> 1 classe en soirée

TARIFS

14 € par élève

2 accompagnateurs exonérés par classe

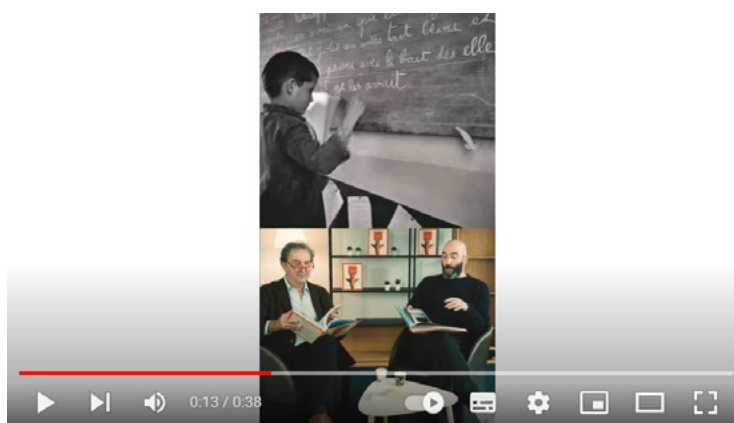
Après avoir écrit ce livre malicieux à quatre mains, François et Valentin Morel, père et fils, se rejoignent sur scène pour une lecture des meilleures pages d'un dictionnaire pas comme les autres.

Au fil des quelques 520 pages, ces poètes à l'esprit décalé se sont amusés à recenser tout ce qui semble ne servir à rien et qui paraît pourtant incontournable. Une promenade de A à Z, joyeuse, drôle, iconoclaste dans nos souvenirs et nos émotions, qu'elles soient futiles ou solides.

Intérêt pédagogique

Cette liste à la Prévert, de l' " Académie Française " à " Zou " pose aussi des questions fondamentales loufoques et réalise des constats tragiquement drôles. En philosophie, cette lecture peut être point de départ d'une étude sur la valeur de l'inutile, de l'utilité de l'inutile ou encore de répondre à cette question " L'art est-il (in)utile / nécessaire ? ".

[Voir le Teaser vidéo](#)



Cerebro

De et avec Matthieu Villatelle, C^{ie} du Faro

Mercredi 20 et jeudi 21 décembre - 20h45



© JP Loyer

THÉÂTRE /MENTALISME

Durée : 1h15

Lieu : Lycée Honoré d'Estienne d'Orves

Capacité d'accueil :
> 1 classe par soirée

TARIFS

14 € par élève

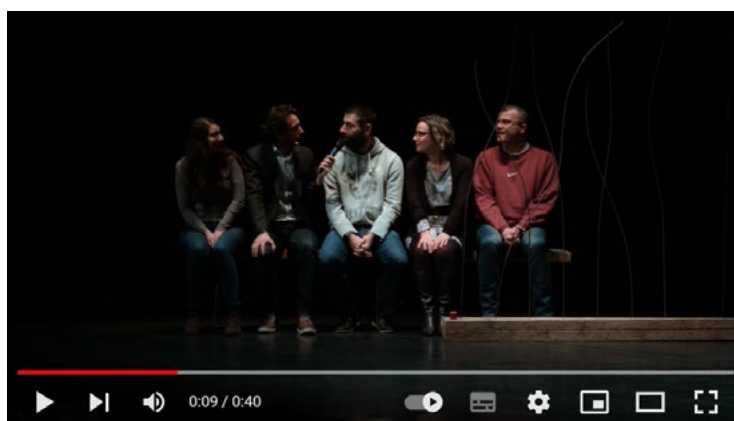
2 accompagnateurs exonérés par classe

" Si vous ne savez pas comment fonctionne votre cerveau, d'autres sauront le faire fonctionner pour vous. " Et si l'on vous proposait de vous révéler ce qui d'ordinaire vous est caché ? Bienvenue dans *Cerebro*, un (faux) programme de développement personnel qui va vous permettre de vous découvrir des capacités insoupçonnées, de révéler votre véritable potentiel... Ayant placé la notion de croyance au centre de son travail, Matthieu Villatelle s'inspire de techniques de coaching pour faire participer les spectateurs à ses exercices et démontrer l'extrême malléabilité de notre cerveau. En sensibilisant aux techniques de la manipulation, *Cerebro* nous invite à questionner le fondement de nos croyances et à éveiller notre vigilance.

Intérêt pédagogique

En mêlant théâtre, mentalisme et magie nouvelle, Matthieu Villatelle réalise avec la participation du public des expériences ludiques et parfois troublantes qui questionnent les rapports de confiance, les mécanismes de persuasion et notre capacité de libre arbitre.

[Voir le Teaser vidéo](#)



Coupures

De Paul-Eloi Forget, Samuel Valensi
C^{ie} La Poursuite du Bleu

Lundi 15 janvier- 20h45



THÉÂTRE

Durée : **1h30**

Lieu : **École de musique**

Capacité d'accueil :
> **1 classe**

TARIFS

14 € par élève

2 accompagnateurs exonérés par classe

Pourtant proche de ses habitants, le maire d'une commune rurale – écologiste, agriculteur et père de famille – a décidé seul, et dans le secret, de l'installation d'antenne-relais. Par des transitions ingénieuses et maîtrisées, les lieux et les personnages se succèdent dans une alternance entre deux espaces-temps. Celui du présent où le jeune maire, convoqué par ses administrés dans la salle communale du village, assume et justifie ses choix. Celui du passé où se raconte comment il en est arrivé là, taisant ses valeurs militantes face à la dureté de la réalité... Sur scène, cinq comédiens et une violoniste incarnent avec justesse et énergie la vingtaine de personnages au cœur de ce conflit.

Intérêt pédagogique

Coupures est une comédie satirique qui aborde la place que le public occupe, ou plutôt celle qu'il n'occupe pas, dans le débat démocratique. Le titre désigne à la fois le hiatus qu'il peut exister entre élus et administrés, entre les valeurs, les discours et les actes, entre rêves et réalité.

[Voir le Teaser vidéo](#)



La Galette des reines

De et avec Camille Kerdellant, Rozenn Fournier, C^{ie} KF

Lundi 22 janvier - 14h30



© Jeanne Paturel

THÉÂTRE

Durée : 1h15

Lieu : **École de musique**

Capacité d'accueil :

> 2 classes

TARIFS

14 € par élève

2 accompagnateurs exonérés par classe

Viviane, Danièle, Juliette, Melissa, Soraya, cinq femmes d'âges et de conditions sociales différents cultivent toutes un goût certain pour l'art de la débrouille. Prostitution, drogues et amour de voyous, elles ne suivent pas toujours les codes du politiquement correct mais assument cette liberté d'agir, de penser et de se rebeller.

Une hésitation, un silence, une inspiration, une répétition, un soupir, un tic de langage, un rire... Tout ce qui fait la singularité des voix est repris par les comédiennes pour coller au plus près au parler de ces femmes. Toutes les deux attablées – la journaliste devient l'interviewée et vice-versa –, elles nous livrent ici cette partition sonore étonnante. Grâce à un dispositif scénique bi-frontal très immersif, nous avons la sensation de vivre ces entretiens authentiques en direct, chez elles à l'heure du thé, et d'être comme des témoins privilégiés de ces récits de vie.

Intérêt pédagogique

À partir de documents sonores, témoignages non fictionnels, deux comédiennes reprennent des paroles de femmes dont le parcours de vie est à la "marge". La retranscription crée une écriture à la fois graphique et musicale. La mise en voix de la partition donne à entendre le style d'un langage et découvre un personnage, avec toute sa richesse et particularités langagières.

[Voir le Teaser vidéo](#)



Courgette

De Pamela Ravassard - C^{ie} Paradoxe(s)

D'après Gilles Paris

Jeudi 1^{er} et vendredi 2 février - 20h45

Vendredi 2 février - 14h15



© Léa Comelli

THÉÂTRE/MUSIQUE

Durée : 1h25

Lieu : École de musique

Capacité d'accueil :

> 7 classe en journée

> 1 classe en soirée

TARIFS

14 € par élève

2 accompagnateurs exonérés par classe

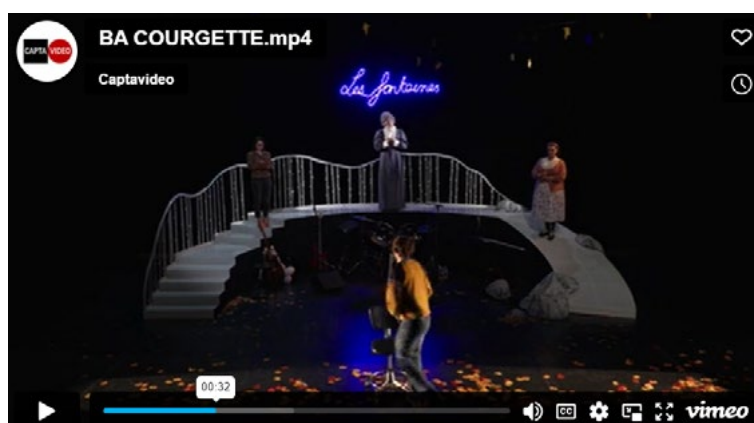
Icare alias Courgette a presque dix ans. À la suite d'un accident familial dramatique, il intègre " un foyer pour enfants écorchés " Une nouvelle vie commence. Il rencontre Rosy l'éducatrice, de nouveaux copains et la mystérieuse Camille. Ensemble ils vont apprendre à se construire, à " recoudre " leurs cœurs... Et puis, il y a Raymond, un gentil gendarme... Soudain, l'horizon s'éclaircit.

De l'enfance il y a le langage direct, franc, sans filtre qui suscite tendresse et humour. Il y a aussi un certain regard porté sur le monde, mélange de pureté et d'espoir d'un avenir meilleur. Sur scène, tout débute par les mots de Courgette et le récit de ses souvenirs. Tapis dans l'ombre, trois musiciens et une chanteuse deviennent de vrais personnages à mesure que la lumière apparaît. Le décor se dévoile, il se fait montagne, grand huit ou tribunal... Et, comme dans une pop-comédie musicale, les cinq artistes font valser rôles, costumes et instruments. C'est ingénieux, lumineux, et bien sûr émouvant.

Intérêt pédagogique

Après Ma vie de Courgette au cinéma, le roman de Gilles Paris est adapté au théâtre pour aborder, du point de vue de l'enfant, la transmission, la violence de et dans l'enfance, l'appréhension de la vie, les conséquences de l'éducation, les conséquences de nos actes, comment nous sommes influencés par le milieu dans lequel nous évoluons.

[Voir le Teaser vidéo](#)



À la ligne

De Mathieu Létuvé, C^{ie} Caliband Théâtre
D'après Joseph Ponthus

Mardi 12 mars - 20h45



THÉÂTRE/MUSIQUE

Durée : **1h10**

Lieu : **École de musique**

Capacité d'accueil :

> 1 classe

TARIFS

14 € par élève

2 accompagnateurs exonérés par classe

Des conserveries de poissons aux abattoirs, il inventorie minutieusement le bruit, la fatigue, la répétition de gestes épuisants, les muscles meurtris, l'horreur du sang et des déchets organiques... Par la magie d'une écriture tour à tour distanciée, coléreuse, drôle et fraternelle, il évoque la précarité, la légèreté de certains moments, la camaraderie, les rêves confisqués, la femme aimée, l'amour maternel et le bonheur dominical... Et puis, il nous confie ce qui le fait tenir : la littérature. Les poèmes d'Apollinaire et d'Aragon, les souvenirs d'Alexandre Dumas et les chansons de Trenet sont l'échappatoire contre tout ce qui fait mal, tout ce qui aliène.

Sur scène, sous des lumières de néon, le combat journalier de cet homme est clamé au milieu d'une musique électronique conçue et jouée en live. Les sonorités emportent les mots, rythment les journées, transformant ce texte en déclamation poétique, en slam émouvant.

Intérêt pédagogique

Adaptation d'un puissant poème sur la condition ouvrière contemporaine, À la ligne retransmet avec respect et vitalité le récit autobiographique de Joseph Ponthus, homme éperdu de littérature et éducateur spécialisé devenu ouvrier intérimaire afin de gagner sa vie. Le titre évoque l'organisation de la production dans les usines d'agro-alimentaires et le procédé d'écriture choisi avec un retour à la ligne qui rythme dans l'espacement des pages le texte en vers libres, sans ponctuation. Une forme particulière du récit qui renvoie à la chaîne du travail en usine autant qu'au geste poétique. Cette adaptation théâtrale met la voix mais aussi le corps au service de cette " chorégraphie " de l'usine. Une partition qui se joue entre les mots, le corps, la musique et la lumière.

[Voir le Teaser vidéo](#)



La Promesse de l'aube

De et avec Franck Desmedt
D'après Romain Gary

Jeudi 21 mars - 14h30

Mercredi 20 et jeudi 21 mars - 20h45



THÉÂTRE

Durée : 1h05

Lieu : Lycée Honoré d'Estienne d'Orves

Capacité d'accueil :
> 6 classes en journée
> 1 classe par soirée

TARIFS

14 € par élève

2 accompagnateurs exonérés par classe

Nomination au Molière 2022 du Seul-en-scène

Deux vies indissociablement mêlées, celle de Romain Gary enfant et de sa mère Nina. Actrice russe en exil, héroïne du quotidien et mère courage, intransigeante et excessive, elle croit en un destin exceptionnel pour lui. "Tu seras un héros, tu seras Général... ambassadeur de France". Un amour fou, à la fois exubérant et constructeur. Devenu homme, Romain Gary mettra tout en œuvre pour accomplir sa promesse et réaliser les rêves imaginés pour lui.

Dans un élégant costume trois pièces, charmeur et joueur, Franck Desmedt se délecte du texte. Voix et regard, posture et mouvement, il donne à Romain Gary sa puissance d'écrivain illustre. Passant de la mère étouffante d'amour à la femme de ménage espiègle, du grand De Gaulle à une galerie de petits parisiens qui traversent la deuxième guerre mondiale, il retrace avec virtuosité l'itinéraire de l'auteur.

Une mise en scène épurée, un décor sobre, des éclairages doux et fluides accompagnent parfaitement cette fabuleuse épopée.

Intérêt pédagogique

Une adaptation du récit autobiographique de Romain Gary pouvant enrichir la thématique "Se raconter, se représenter" dans le cadre du programme pédagogique littéraire de 3^{ème}.

[Voir le Teaser vidéo](#)



Ces filles-là

De La Collective Ces Filles-là
D'après Evan Placey

Vendredi 12 avril - 14h30 & 20h45



THÉÂTRE

Durée : 1h10

Lieu : **École de musique**

Capacité d'accueil :

> **6 classes en journée**

> **1 classe en soirée**

TARIFS

14 € par élève

2 accompagnateurs exonérés par classe

" À Sainte-Hélène, on est des petites filles civilisées " " Entre filles, on doit se serrer les coudes, pas vrai ? " Pourtant, quand une photo volée de Scarlett nue circule sur les réseaux sociaux, la solidarité cesse et le groupe devient bourreau. Ses copines chuchotent, l'évitent. Une forme de bannissement qui mène à la disparition de la jeune fille. Les médias s'emparent de l'histoire...

Pour raconter cette fiction, six comédiennes investissent avec énergie le plateau pour livrer un match contre l'humiliation, la violence et le phénomène de groupe. Dans une forme chorale donnant la parole aux harceleuses, elles évoluent comme un seul personnage : le groupe des filles de la classe qui juge, condamne et insulte. Ce chœur de filles explique l'histoire de Scarlett à sa place, mettant à nu les dynamiques complexes de groupe, pointant la place grandissante de la virtualité et du rapport aux images de la jeune génération.

Intérêt pédagogique

La pièce aborde les enjeux de la société que sont venus modifier les réseaux sociaux : ce bouleversement culturel et social qui déferle sur les téléphones et dévie la notion de partage et de communication. En parlant des usages de la cyber-génération, il s'agit de pointer du doigt la déviance actuelle des réseaux sociaux : accroître la violence du harcèlement.

[Voir le Teaser vidéo](#)



Spectacle proposé dans le Parcours " Sensibilisation au cyber harcèlement " (cf. p 13)

LES PARCOURS THÉMATIQUES

Le Théâtre de La Fleuriaye propose un format d'actions culturelles par thématique, construit avec la complicité d'autres acteurs culturels de la Ville. L'objectif est d'offrir aux élèves des espaces de réflexion inspirés par certains spectacles de la programmation tout en découvrant la richesse des équipements et des services à leur disposition.

Aucune participation financière n'est demandée. Cependant le nombre de classes pouvant intégrer ces parcours est limité. Ils sont donc proposés en priorité aux établissements scolaires de Carquefou. En cas de fortes demandes, des formats allégés de ces parcours peuvent être montés.

PARCOURS PIERRE NOTTE, ARTISTE COMPAGNON

Niveau 2^{nde}-T^{le} | Capacité : 1 classe

Ce parcours intègre : **1 spectacle : *L'Effort d'être spectateur***
Jeudi 16 novembre > 20h45 | École de musique

1 atelier d'écriture avec Pierre Notte

En clin d'œil à notre saison nomade, Pierre propose un atelier d'écriture autour de nos rapports aux lieux, aux espaces fréquentés ou irréels. Il s'agira de composer un journal de voyage, réel ou imaginaire, sur la base de textes aux modalités de rédactions diverses et opposées : dialogues, cartes postales, récits intimes ou journalistiques, inventaires, poésies...

Vendredi 17 novembre > 10h | En classe (*horaire et durée à confirmer avec l'enseignant*)

En option : 1 spectacle supplémentaire mis en scène par Pierre Notte:

Un certain penchant pour la cruauté

Vendredi 23 février > 20h45 | École de musique

PARCOURS DE SENSIBILISATION AU CYBER HARCÈLEMENT

AVEC LE C.C.A.S ET LE SERVICE JEUNESSE DE LA VILLE

Niveau 3^{ème}-T^{le} | Capacité : 2 classes

Ce parcours intègre : **1 spectacle : *Ces Filles-là - La Collective Ces Filles-là***
Vendredi 12 avril > 20h45 | École de musique

1 cycle de 3 séances en classe

Animées par la conseillère numérique France Services du C.C.A.S, en collaboration avec le Service Jeunesse, 3 séances seront proposées pour définir les contours du harcèlement en ligne (définition, législation) et inviter les élèves à réfléchir à leurs propres positionnements et rapports aux réseaux sociaux, dans une approche interactive.

Le détail et le calendrier du cycle seront affinés avec l'enseignant et le ou la référent.e PHARE de l'établissement.

Durée 1h

LES PARCOURS " À LA CARTE "

Les Parcours pédagogiques sont l'occasion pour les élèves d'une même classe de développer leur connaissance du spectacle vivant, leur regard de spectateur et leur esprit critique. **Ils se créent sur demande de l'enseignant, autour d'un ou plusieurs spectacles. Leur contenu se définit au regard du projet de celui-ci et de son programme éducatif.**

Sauf cas particulier (rencontre artistique dans l'établissement scolaire), aucune participation financière n'est demandée. Le nombre d'intervention est cependant limité. Ces actions de médiation sont donc proposées en priorité aux établissements scolaires de Carquefou.

BORDS DE SCÈNE

À l'issue des représentations scolaires, restez discuter avec les équipes artistiques pour en savoir plus sur leur démarche, le processus de création et débattre avec les autres spectateurs, vivez un temps d'échange autour de vos impressions et de vos émotions.

ACTION DE MÉDIATION AVANT OU APRÈS LE SPECTACLE

Un membre de l'équipe du Théâtre intervient en classe au choix :

- > avant le spectacle pour préparer les élèves à leur sortie au Théâtre et les sensibiliser au spectacle auquel ils vont assister
- > après le spectacle pour échanger avec les élèves de leur expérience de spectateur. Leur perception du spectacle, les thématiques auxquelles ils ont été sensibles permettent alors d'aborder les intentions des artistes metteur.es en scène et la résonance du spectacle dans leur quotidien.

RENCONTRE ARTISTIQUE

Sur demande, certains artistes peuvent se rendre disponibles pour une rencontre avec les élèves sur le lieu de représentation ou dans l'établissement pour échanger avec les élèves de leur perception du spectacle au regard de leur propos et du travail de mise en scène.



INFORMATIONS PRATIQUES

ACCESSIBILITÉ

Les lieux de programmation du Théâtre sont adaptés pour l'accueil des personnes à mobilité réduite. Vous souhaitez venir avec des personnes en situation de handicap ? N'hésitez pas à nous contacter : nous sommes à votre écoute pour répondre à vos questions et vous accompagner dans la sélection des propositions les plus pertinentes et adaptées à vos besoins.

RÉSERVATIONS

NOUVEAU ! Demande de réservation **EN LIGNE** uniquement

18 septembre 2023 : Date limite de réception des demandes
22 septembre 2023 : Confirmation des spectacles*
28 septembre 2023 : Confirmation des parcours pédagogiques*

1 formulaire par classe et par spectacle.

* Les séances scolaires et les actions culturelles sont proposées en priorité aux écoles de Carquefou, en tenant compte des capacités d'accueil et dans un souci d'équité entre les établissements.

CONTACTS

Billetterie Spectacle :

Karine VIAUD | theatre@mairie-carquefou.fr | 02 28 22 24 24

Parcours, actions culturelles :

Gilla EBELLE | g.ebelle@mairie-carquefou.fr | 02 28 22 24 27

Véronique MABILAIS | v.mabilais@mairie-carquefou.fr | 02 28 22 24 23



Horaires d'ouverture :

Du lundi au vendredi
de 9h30 à 12h30 et de 14h à 18h

Adresse postale

BP 60139
44471 Carquefou Cedex

On se contacte ?

Téléphone : 02 28 22 24 24
Courriel : theatre@mairie-carquefou.fr